

FLOATING HOTEL

txt: Paolo Rinaldi
progetto: NMA(Newenham Mulligan & Associates)

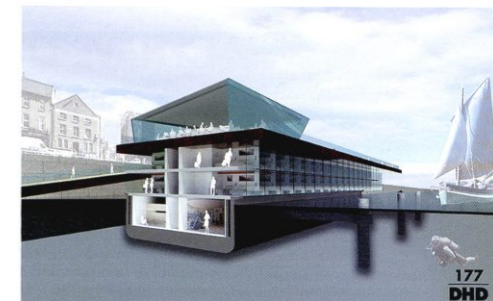
Il progetto di un albergo galleggiante sulle acque del fiume Liffey, nella zona commerciale dei dockland di Dublino, è stato l'oggetto di una gara che ha visto vincitori lo studio di architettura NMA(Newenham Mulligan & Associates) e il Maritime Management

The plans by the architecture studio NMA(Newenham Mulligan & Associates) and Maritime Management won the design competition for a hotel to float on the River Liffey, in the Dublin Docklands

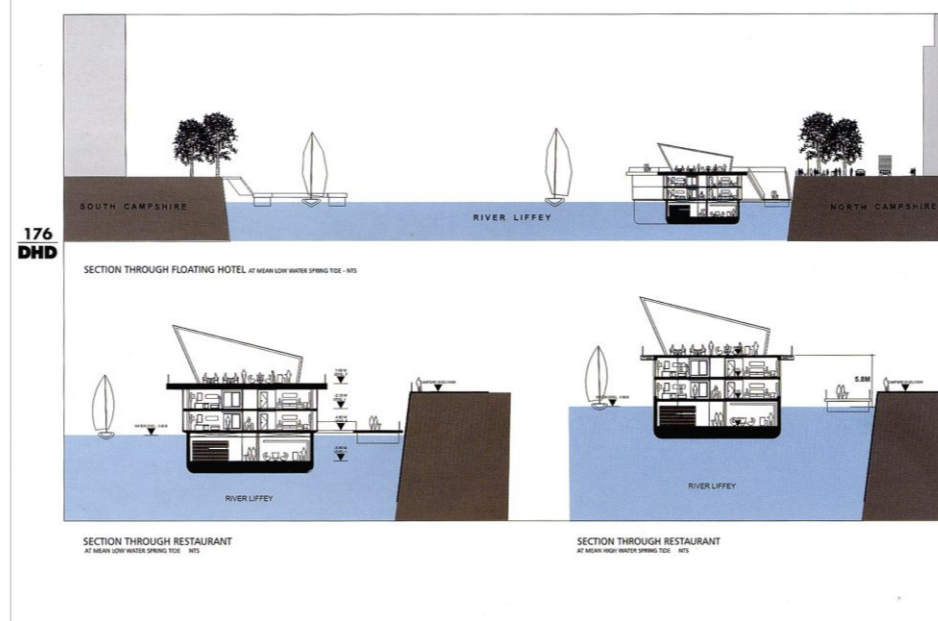
Lo scopo della competizione era quello di creare un punto di ospitalità e ritrovo con un forte carattere visivo e di attrazione. I progettisti hanno optato per una forma iconica con una decisa identità facilmente riconoscibile. Il rivestimento esterno di acciaio, come quello delle navi container, non solo unifica e racchiude i diversi blocchi abitativi ma serve anche a dare forma al terrazzo e quindi agli spazi esterni attrezzati a diverse funzioni. Questo terrazzo, ma sarebbe meglio chiamarlo ponte superiore con riferimento alle navi, simile a un origami di fattura giapponese, ha una vista panoramica a 360 gradi sull'ambiente dei dock e può essere frequentato sia dai clienti dell'hotel sia dai visitatori occasionali. La costruzione è simile a una nave, con uno scafo sotto il livello dell'acqua, che ospita i servizi, la cucina, la reception, la palestra e un locale per eventi; nei due piani sovrastanti sono situati i blocchi delle camere. Il Floating Hotel è ancorato in posizione permanente grazie a piloni verticali dotati di meccanismi che reagiscono ai flussi delle maree. Si arricchisce così il panorama della zona marittima di Dublino.

La struttura del Floating Hotel è simile a una nave, con uno scafo sotto il livello dell'acqua, che ospita i servizi, la cucina, la reception, la palestra e un locale per eventi; nei due piani sovrastanti sono situati i blocchi delle camere.

The structure of Floating Hotel resembles a ship, with its hull below water that houses the utility services, the kitchen, the reception, the fitness center and the hall for events; the two upper floors contain the bedrooms.



The brief for the competition was to create a hospitality and meeting structure with a powerfully attractive visual personality. The designers opted for an iconic shape with an easily recognizable identity. The outer steel cover, similar to that found on container ships, unifies and encloses several of the accommodation units but also forms the patio and the platform for the other outdoor amenities. The patio should really be called the upper deck which refers to a ship and resembles a piece of Japanese origami. It provides a full-circle view of the docks and is open to hotel guests and by occasional visitors. The structure resembles a ship, with its hull below water; this area houses the utility services, the kitchen, the reception, the fitness center and the hall for entertainment events; the two upper floors contain the bedrooms. The Floating Hotel is permanently anchored in position, thanks to the vertical pillars; they are fitted with a special mechanism that reacts to the changing tides. The hotel is a wonderful addition to the panorama of the Docklands of Dublin.



Floating Hotel as featured in DHD magazine April 2010 - Hotel Architecture & Design

