

Schwimmhalle in Navan, Irland

Swimming pool in Navan, Ireland

Architekten:
Newenham Mulligan &
Associates, Dublin
Dermot Mulligan

Entwurf:
Gavin Arnold

Mitarbeit:
David Power, Terry Kearney



Ansicht von Südwesten | View from the southwest



Kinderbecken | Children's pool

Wasser vom Himmel ist den Iren ein vertrautes Bild. An den Anblick der Schwimmanlage in Navan nordwestlich von Dublin müssen sie sich erst noch gewöhnen. Ende 2000 fertiggestellt, bildet diese den Mittelpunkt eines Masterplans um die prosperierende Stadt.

Das Dach aus Brettschichtholzträgern folgt der Höhenentwicklung des Geländes und überspannt den gesamten Komplex. Stehfalzprofile aus Aluminium bilden die äußere Abdeckung. Aussteifende Holzplatten sind im Innenraum der optische Abschluss zwischen den Trägern.

In einem Stahlbetonkern konnten Umkleide- und Nebenräume untergebracht werden. Ferner dient dieser zur Aussteifung der Konstruktion. Optimale Tageslichtausnutzung ermöglicht die umlaufende Vorhangsfassade, während konstruktive Dachüberstände direkte Sonneneinstrahlung im Beckenbereich vermeiden. Je zwei

schräge Stahlstützen spannen ein Dreieck auf und sind am Kopf- und Fußpunkt gelenkig gelagert. Mit Hilfe des so entstandenen Kräfte-dreiecks werden die Holzträger im Stahlbetonfundament verankert. In einem Installationskanal unterhalb der Beckenränder konnte der größte Teil der Leitungen geführt werden; so ließ sich deren sichtbare Verlegung vermeiden.

Die Architekten bevorzugten Holz als Hauptkonstruktionsmaterial, um die Korrosionsgefahr zu senken und dem Bad eine warme Atmosphäre zu geben.

Prägendes Element der Anlage ist ein sechs Bahnen breites Wettkampfbecken. Sauna, Wasserröhre, Dampfraum, sowie eine Zuschauergalerie im Obergeschoss mit Blick über die gesamte Anlage ergänzen das Raumprogramm. Fließt der Wasserstrom vom Himmel einmal nicht, laden Sonnenterrasse und Cafeteria zur Erholung ein.

Water falling from the sky is a familiar experience for all the Irish. But something they still have to get used to, are the looks of this new swimming pool in Navan, northeast of Dublin. Completed towards the end of 2000 it is the centre piece of a master plan, which has been developed for this flourishing town.

The roof echoes the slightly sloping terrain and covers the entire complex. Its construction is of laminated girders covered with standing seam aluminium profiles. Timber-board components provide stiffening between the beams and also round off the interior optically.

At the centre there is a block of reinforced concrete to accommodate changing and facility rooms and also to stabilise the structural framework. The all-round curtain-type façade allows optimum use of daylight, whilst the structural roof overhang, generously proportioned, protects the pool area inside from direct sunlight.

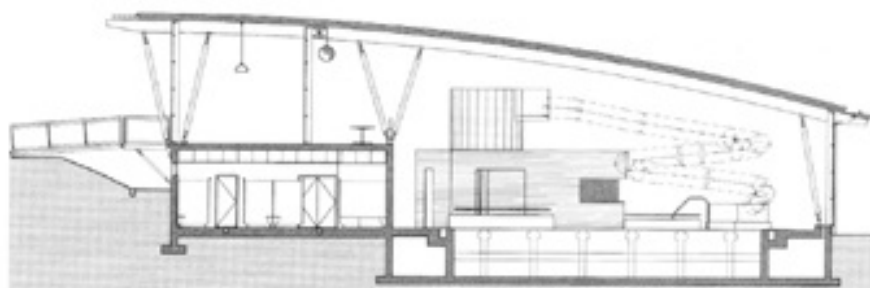
Pairs of steel columns, two columns each anchored to a common reinforced concrete base by articulated joints, fan out towards the top where they are hinged to the wooden girders. Statically speaking each pair forms a triangle of forces to support the beams. Most of the wiring is concealed in a conduit below the pool edges, a device that obviates unsightly cable runs.

Wood was the architect's preferred building material because it reduces the incidence of corrosion in the construction overall and creates an agreeable ambience.

The most characteristic feature of this complex is its six-lane pool suitable for swimming contests. That is complemented by a sauna, a water shoot, a steam bath, and a first floor gallery from where spectators enjoy a view of the entire complex. On days when, happily, there is no water from the sky, sun terraces and a cafeteria invite visitors to unwind and relax.



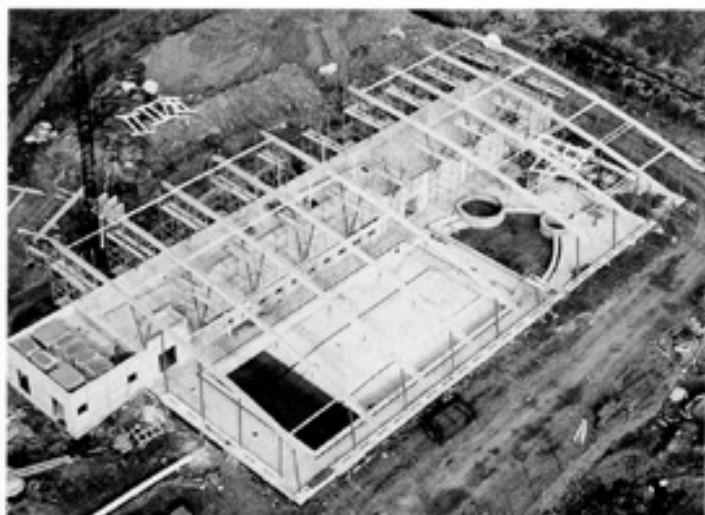
Lageplan | Site plan



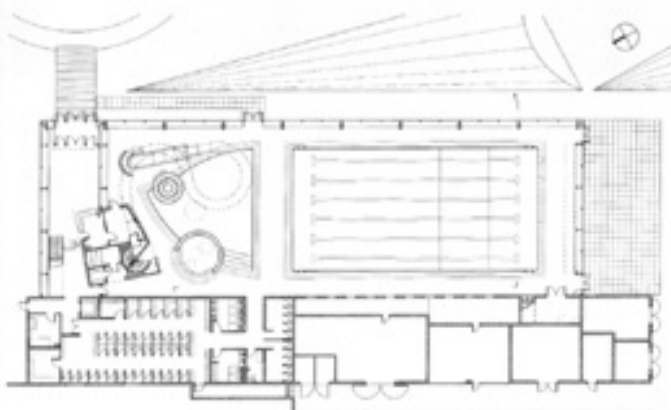
Querschnitt | Cross section 1 : 300



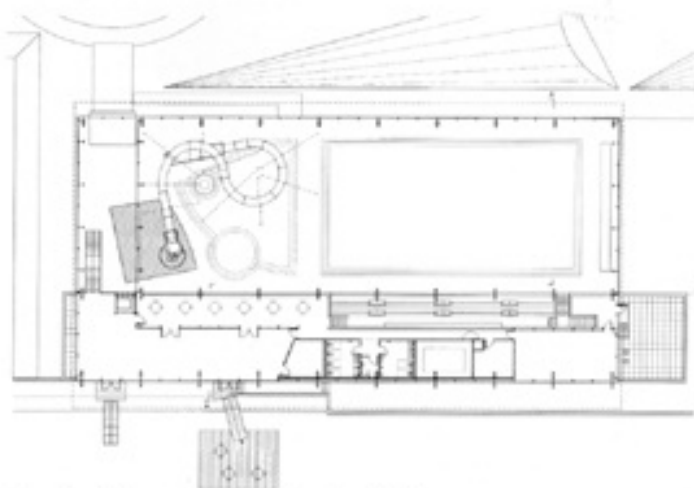
Blick in die Schwimmhalle | View of the swimming pool



Luftaufnahme der Baustelle | Bird's-eye view of construction site



Grundriss Erdgeschoss | Ground floor plan 1 : 750



Grundriss 1. Obergeschoss | 1st floor plan 1 : 750

Die klar gegliederte Fassadenstruktur der Schwimmhalle steht in starkem Gegensatz zu den kleinteiligen Elementen im Innenbereich der Badelandschaft. Nach außen wie innen strahlt die Konstruktion Ruhe aus. Mit den konvexen, unterspannten Brettschichholzträgern und den liegenden Fassadenprofilen scheint sich der Neubau in die Landschaft »ducken« zu wollen.

The clearly structured façade of the building stands in stark contrast to the small-scale features of the pool area inside. Overall the construction has an air of tranquility, both inside and out. The convex girders with underneath bracing and the horizontal façade profiles combine to create an impression of the building »ducking down« in its landscape.

NMA

Newenham Mulligan & Associates
Architects | Project Managers | Interior Designers

Articles

Extract from:
Architektur + Wettbewerbe - December 2001

